

**Helyi  
Esélyegyenlőségi  
Program**

**RÁBSEBES KÖZSÉG ÖNKORMÁNYZATA**

Az önkormányzatok Helyi Esélyegyenlőségi Programjának (HEP) elkészítését támogató SABLON-t a Pécsi Tudományegyetem munkacsoportja<sup>1</sup> készítette 2012 decemberében az ÁROP-1.1.16.-2012-2012-0001 azonosító számú „Esélyegyenlőség-e vü fejlesztéspolitika kapacitásának biztosítása” című projekt keretében a Türr István Képző és Kutató Intézet megbízásából.

A sablon célja, hogy az önkormányzatok szakmailag megalapozott, jogszabályokhoz igazodó helyzetelemzést és tervet tudjanak készíteni az esélyegyenlőség területén, ezzel biztosítva a megvalósítás sikerességét. A sablon használható teljesen új HEP készítésére, de alkalmas arra is, hogy az adott önkormányzat áttekinthesse, hogy a már meglévő HEP-ot mivel szükséges kiegészíteni. A Sablon része a Melléklet 1., mely az esélyegyenlőség alapú helyzetelemzés elvégzéséhez szükséges adatgyűjtő táblákat és a táblák kitöltését segítő értelmezéseket tartalmazza. A Sablon kitöltéséhez nyújt további segítséget az az Útmutató, mely a Helyi Esélyegyenlőségi Program kidolgozásának képzési segédlete. E mellett a TKKI által foglalkoztatott esélyegyenlőségi mentorok és asszisztensek szakmai műhelyekben megvalósított háromnapos képzésekkel és személyes tanácsadással támogatják az önkormányzatok képviselőit településük esélyegyenlőségi programjának megalkotásában. Mindehhez járul az a virtuális tér, melyen keresztül azonnal elérhető a szükséges szakmai dokumentáció és a személyes segítségnyújtás is. Mindezt kiegészíti a TKKI által megjelentetett tanuimánykötet, mely az esélyegyenlőséghez kapcsolódó háttértudásokat foglalja össze.



**R Á B A S E B E S , 2013. május 31.**

## Tartalom

Helyi Esélyegyenlőségi Program (HEP) .....	3
Bevezetés .....	3
A település bemutatása .....	3
Értékeink, küldetésünk.....	4
Célok .....	4
A Helyi Esélyegyenlőségi Program Helyzetelemzése (HEP HE).....	6
1. Jogszabályi háttér bemutatása .....	6
2. Stratégiai környezet bemutatása.....	6
3. A mélyszegénységben élők és a romák helyzete, esélyegyenlősége .....	7
4. A gyermekek helyzete, esélyegyenlősége, gyermekszegénység .....	11
5. A nők helyzete, esélyegyenlősége.....	13
6. Az idősek helyzete, esélyegyenlősége .....	14
7. A fogyatékkal élők helyzete, esélyegyenlősége .....	15
8. Helyi partnerség, lakossági önszerveződések, civil szervezetek és for-profit szereplők társadalmi felelősségvállalása.....	16
9. A helyi esélyegyenlőségi program nyilvánossága.....	16
A Helyi Esélyegyenlőségi Program Intézkedési Terve (HEP IT) .....	17
1. A HEP IT részletei.....	17
A helyzetelemzés megállapításainak összegzése .....	17
A beavatkozások megvalósítói.....	17
Jövőképünk.....	18
Az intézkedési területek részletes kifejtése.....	18
2. Összegző táblázat - A Helyi Esélyegyenlőségi Program Intézkedési Terve (HEP IT).....	20
3. Megvalósítás.....	23
A megvalósítás előkészítése .....	23
A megvalósítás folyamata.....	23
Monitoring és visszacsatolás.....	25
Nyilvánosság .....	25
Érvényesülés, módosítás.....	26
4. Elfogadás módja és dátuma.....	27

## Helyi Esélyegyenlőségi Program (HEP): R Á B A S E B E S

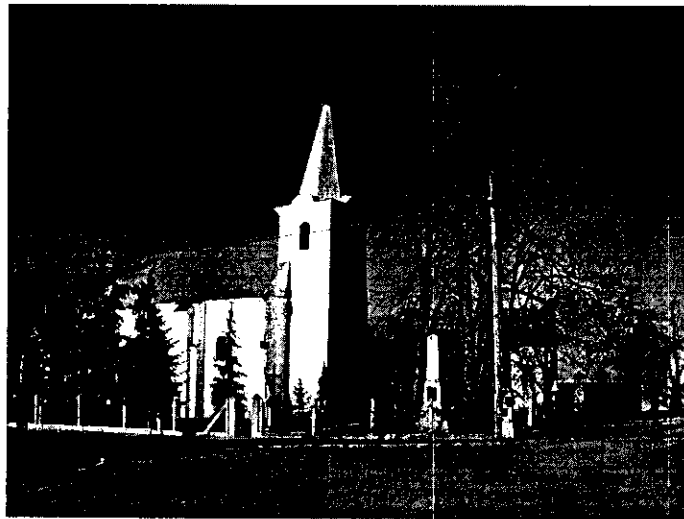
### Bevezetés

Összhangban az Egyenlő Bánásmódról és az Esélyegyenlőség Előmozdításáról szóló 2003. évi CXXV. törvény, a helyi esélyegyenlőségi programok elkészítésének szabályairól és az esélyegyenlőségi mentorokról szóló 321/2011. (XII. 27.) Korm. rendelet és a helyi esélyegyenlőségi program elkészítésének részletes szabályairól szóló 2/2012. (VI. 5.) EMMI rendelet rendelkezéseivel, **Rábasebes Község Önkormányzata Esélyegyenlőségi Programban** rögzíti az esélyegyenlőség érdekében szükséges feladatokat.

Az önkormányzat vállalja, hogy az elkészült és elfogadott Esélyegyenlőségi Programmal összehangolja a település más dokumentumait<sup>1</sup>, valamint az önkormányzat fenntartásában lévő intézmények működtetését. Vállalja továbbá, hogy az Esélyegyenlőségi Program elkészítése során bevonja partneri kapcsolatrendszerét, különös tekintettel a köznevelés állami és nem állami intézményfenntartóira. Jelen helyzetelemzés az Esélyegyenlőségi Program megalapozását szolgálja.

### A település bemutatása

#### Községünk történelme



Községünk Győr-Moson-Sopron megye déli részén a Rábaközben, a Rába folyó partján terül el. A környék természeti adottságai nagyon kedvezőek. A Rába közelsége, gazdag növény- és állatvilága, jó minőségű termőföldje kiváló lehetőségek a mezőgazdálkodás számára.

Első írásos említés 1263-ban történt. A pápóci pálos rendi perjelség birtoka volt. 1570 körül Sennyey Ferenc kezén találjuk. 1548 körül megalakult az urasági major. Az életfolyamatot azonban az 1594. évi török pusztítás és megszállás hosszú időre megszakította, annyira, hogy Rábasebes még 1620 körül is

<sup>1</sup> Költségvetési koncepció, Gazdasági program, Szolgáltatástervezési koncepció, Településfejlesztési stratégia, Településrendezési terv, Településszerkezeti terv, Településfejlesztési koncepció

lakatlan, puszta hely volt. A XVII. század közepén néhány család megtelepszik, s a protestáns Vág leányegyháza lévén, evangélikussá lesz, jóllehet földesura egyházi személy. A vallásváltogatásban jelentős mértékben közrejátszott azon körülmény, hogy a pápóci perjelség betöltetlen, adminisztrátorok élvezik a javadalmat, keveset gondolva a néppel és annak vallásával. 1697-ben 14 katolikus mellett 36 protestáns élt a községben. A kurucvilág újabb csapást hozott Rábasebesre: a pestis elpusztítja, melynek következtében részben kihaltak, részben a vas megyei Kemenesszentpéterre menekültek a lakók. 1710-ben 8-9 jobbágyházban 26 jobbágytelek népe lakott. A megye 1725-ben felszólította Orosz urat, a pápóci perjelség adminisztrátorát, hogy szállítsa vissza Kemenesszentpéterről a rábasebesieket, ami 1726-ban meg is történt. A falu ettől kezdve a maga szűk keretei között újból megindult a fejlődés útján.

A falut római katolikusok lakják.

A II. világháborúban a faluból 15 ember vesztette életét, akik emlékének adózva egy márványtáblát készítettett a falu közadakozásból, az elhunytak neveivel. 1953-ban megalakult az első tsz, illetve csoport, ami 1959-ben a teljes téészesítéssel fejeződött be, de később a szanyi közös gazdasághoz csatolták.

Rábasebesen 1950-től önálló községi tanács működött, majd a Szanyi Közös Tanácshoz csatolták. Az 1990-es választások után közigazgatásilag Vág-Rábasebes Körjegyzőséghez tartozott közigazgatásilag, később Páli is csatlakozott a körjegyzőséghez. 2013-tól pedig a Szili Közös Önkormányzati Hivatalhoz tartoznak.

A közlekedés Vág-Csorna-Szany irányában megoldott. A község útjai pormentesítettek. A víz, szennyvíz, telefon, internet és gázhálózat kiépült.

## Értékeink, küldetésünk

Rábasebes község a Rába folyó közelsége révén természetileg nagyon szép környezetben fekszik. Lehetőség nyílik a fürdőzésre, horgászásra, hatalmas sétákra, a vízi sport kedvelőinek úszásra, kajakozásra.

A talaj jó minősége lehetőséget ad kertészkedésre. A falu zsákfalú, átmenő forgalma nincs, ezáltal nyugodt, forgalommentes.

Van egy szép kastélyunk, mely jelenben nincs hasznosítva, de a lehetőségek adottak a turizmusra, a kastélyban a lehetőségek kialakítottak.

Római katolikus templomunk késő barokk stílusban épült, szépen rendben tartott. Templomkertünk virágosított, rendezett, itt található a Nepomuki Szent János szobor.

Önkormányzati épületünk felújított, akadálymentesített, melyben helyet kapott az orvosi rendelő, a könyvtár, internet elérési lehetőség, valamint a faluház. Az tágas udvara rendezett, virágos, örökzöld fák és cserjék díszítik. Az udvaron kapott helyet a szépen felújított nagyon régi tűzoltófecskendő.

Van a községben vállalkozásban működő vegyesbolt és italbolt. Az italboltot az elszármazott rábasebesiek 2012-ben felújították, egy helyiségében állati tróféákból álló kiállítást szerveztek, mely megtekinthető.

## Célok

A Helyi Esélyegyenlőségi Program átfogó célja:

**Rábasebes** település Önkormányzata az Esélyegyenlőségi Program elfogadásával érvényesíteni kívánja: az egyenlő bánásmód, és az esélyegyenlőség biztosításának követelményét,

a közszolgáltatásokhoz történő egyenlő hozzáférés elvét, a diszkriminációmentességet, szegregációmentességet, a foglalkoztatás, a szociális biztonság, az egészségügy, az oktatás és a lakhatás területén a helyzetelemzés során feltárt problémák komplex kezelése érdekében szükséges intézkedéseket. A köznevelési intézményeket – az óvoda kivételével – érintő intézkedések érdekében együttműködik az intézményfenntartó központ területi szerveivel (tankerülettel). Érvényesíteni kívánja az idősek megbecsülését, minél jobb kiszolgálását, a lehetőségekhez mérten segíteni az életüket mentálisan is.

### **A HEP helyzetelemző részének célja**

Elsődleges célunk számba venni a 321/2011. (XII. 27.) Korm. rendelet 1. § (2) bekezdésében nevesített, esélyegyenlőségi szempontból fókuszban lévő célcsoportokba tartozók számát és arányát, valamint helyzetét a településen.

E mellett célunk a célcsoportba tartozókra vonatkozóan áttekinteni a szolgáltatásokhoz történő hozzáférésük alakulását, valamint feltárni az ezeken a területeken jelentkező problémákat.

További célunk meghatározni az e csoportok esélyegyenlőségét elősegítő feladatokat, és azokat a területeket, melyek fejlesztésre szorulnak az egyenlő bánásmód érdekében.

A célok megvalósításának lépéseit, azok forrásigényét és végrehajtásuk tervezett ütemezését az HEP IT tartalmazza.

### **A HEP IT célja**

Célunk a helyzetelemzésre építve olyan beavatkozások részletes tervezése, amelyek konkrét elmozdulásokat eredményeznek az esélyegyenlőségi célcsoportokhoz tartozók helyzetének javítása szempontjából.

További célunk meghatározni a beavatkozásokhoz kapcsolódó kommunikációt.

Szintén célként határozzuk meg annak az együttműködési rendszernek a felállítását, amely a programalkotás és végrehajtás során biztosítja majd a megvalósítás, nyomon követés, ellenőrzés-értékelés, kiigazítás támogató strukturális rendszerét, vagyis a HEP Fórumot és a hozzá kapcsolódó tematikus munkacsoportokat.

# A Helyi Esélyegyenlőségi Program Helyzetelemzése (HEP HE)

## 1. Jogszabályi háttér bemutatása

### 1.1 A program készítését előíró jogszabályi környezet rövid bemutatása

A helyi esélyegyenlőségi program elkészítését az egyenlő bánásmódról és az esélyegyenlőség előmozdításáról szóló 2003. évi CXXV. törvény (továbbiakban: Ebktv.) előírásai alapján végeztük. A program elkészítésére vonatkozó részletszabályokat a törvény végrehajtási rendeletei,

- a helyi esélyegyenlőségi programok elkészítésének szabályairól és az esélyegyenlőségi mentorokról” szóló 321/2011. (XII.27.) Korm. rendelet „2. A helyi esélyegyenlőségi program elkészítésének szempontjai” fejezete és
- a helyi esélyegyenlőségi program elkészítésének részletes szabályairól szóló 2/2012 (VI.5.) EMMI rendelet alapján alkalmaztuk, különös figyelmet fordítva a
- a Magyarország helyi önkormányzatairól szóló 2011. évi CLXXXIX. törvény (továbbiakban: Mötv.)
- a szociális igazgatásról és szociális ellátásokról szóló 1993. évi III. törvény (továbbiakban: Szt.)
- a foglalkoztatás elősegítéséről és a munkanélküliek ellátásáról szóló 1991. évi IV. törvény (továbbiakban: Flt.)
- a nemzetiségek jogairól szóló 2011. évi CLXXIX. törvény (továbbiakban: nemzetiségi törvény)
- az egészségügyről szóló 1997. évi CLIV. törvény (továbbiakban: Eütv.)
- a gyermekek védelméről és a gyámügyi igazgatásról szóló 1997. évi XXXI. törvény (továbbiakban: Gyvt.)
- a nemzeti köznevelésről szóló 2011. évi CXC. törvény (továbbiakban: Nkntv.) előírásaira.

### 1.2 Az esélyegyenlőségi célcsoportokat érintő helyi szabályozás rövid bemutatása.

Rábasebes Község Önkormányzat Képviselő-testületének helyi rendeletei: 2

8./2010.(IV.30.) sz. önkormányzati rendelet a szociális igazgatásról és szociális ellátások helyi szabályairól.  
7./2010.(IV.30.) sz. önkormányzati rendelet a gyermekek védelméről, a gyermekek részére nyújtott pénzbeli és természetbeli ellátások helyi szabályairól.

## 2. Stratégiai környezet bemutatása

Rábasebes lakosság számára tekintettel apró falu, a Rába folyó partján található, zsák község.

A település népességére vonatkozó adatokat lásd

1. sz. melléklet: 1., 2., 3., 4. 5. sz. táblákban.

### 2.1 Kapcsolódás helyi stratégiai és települési önkormányzati dokumentumokkal, koncepciókkal, programokkal:

A szociális igazgatásról és a szociális ellátások helyi szabályiról szóló 7./2010. (IV.20.) sz. önkormányzati rendelet, a gyermekek védelméről, a gyermekek részére nyújtott pénzbeli és természetbeni ellátások helyi szabályairól szóló 6./2010.(IV. 20.) sz. rendelet. Családsegítő és Gyermekegészségügyi Szolgálat programjával együttműködés. Település-fejlesztési koncepcióval, költségvetési tervvel.

## **2.2 A helyi esélyegyenlőségi program térségi, társulási kapcsolódásainak bemutatása**

Az esélyegyenlőségi tervezés segíti a területfejlesztési koncepció fő célkitűzéseinek megvalósítását. Társulások keretében megvalósított ellátásokkal javul az ellátás színvonala (gyerekek, idősek, munkanélküliek, nők).

- A község közigazgatásilag a Szil Közös Önkormányzati Hivatalhoz Szil tartozik.
- A háziorvosi ellátás központja Vág
- A családsegítő és gyerekjóléti szolgálatot, házi segítségnyújtást az Egyesített Szociális Központ Beled látja el.
- Védőnői szolgálat központja Szany
- Községünk óvodás és iskoláskorú gyerekei a szanyi oktatási intézményekbe járnak, a falugondnoki busz szállítja őket.
- Közbiztonságot, bűnmegelőzést a Csornai Rendőrkapitányság végzi.

## **2.3 A települési önkormányzat rendelkezésére álló, az esélyegyenlőség szempontjából releváns adatok, kutatások áttekintése, adathiányok kimutatása**

Községünkben esélyegyenlőség szempontjából nincsenek jelenben kirívóan releváns adatok. Kutatásaink felülvizsgálataként az alábbi feladatokat látjuk fontosnak.

Családok segítése munkalehetőséggel.

A segítségre szoruló főleg idős emberek megkeresése.

Az egészségmegőrző programok, a szűrővizsgálatok népszerűsítése, illetve a résztvevők dokumentálása.

A nehéz helyzetbe került családok helyzetének felkutatása.

Fogyatékkal élő emberek felkutatása, segítése.

Lásd: HEP sablon 1. sz. melléklete

Kutatásainkat a lakosság körében végeztük, valamint helyi ismereteink nagyban segítettek.

### 3. A mélyszegénységben élők és a romák helyzete, esélyegyenlősége

Községünkben nem élnek romák, a mélyszegénység nem jellemző.

#### 3.1 Jövedelmi és vagyoni helyzet:

A lakosság jövedelmi viszonyairól nincs megfelelő adatunk.

A rendelkezésre álló adatok alapján elsősorban a munkanélküliség, szociális rászorultság, a gyermekek helyzete, a lakhatási viszonyok, az iskolai végzettségek figyelembe vételével készítünk elemzéseket.

Évekkel ezelőtt az idősek éltek nagyobb szegénységben, ma a családok kerülnek egyre rosszabb anyagi helyzetbe, melyből nem látnak kiutat.

#### 3.2 Foglalkoztatottság, munkaerő-piaci integráció

A HEP 1. számú mellékletében elhelyezett táblázatokba gyűjtött adatok, valamint a helyi önkormányzat a foglalkoztatás elősegítéséről és a munkanélküliek ellátásáról szóló 1991. évi IV. törvény (továbbiakban: Flt.) és a MötV-ben foglalt feladatai alapján településünkre jellemző foglalkoztatottságot, munkaerő-piaci lehetőségeket kívánjuk elemezni az elmúlt évek változásainak bemutatásával, a különböző korosztályok, illetve nemek szerinti bontásban. Az elemzést összevetjük térségi és országos adatokkal is.

a) foglalkoztatottak, munkanélküliek, tartós munkanélküliek száma, aránya

Az országos adatokhoz képest kedvező a helyzet községünkben.

**1 sz. melléklet: 3.2.1., 3.2.2., 3.2.3., 3.2.4., sz. tábla**

b) alacsony iskolai végzettségűek foglalkoztatottsága

Községünkben 8 általános iskolai végzettséggel mindenki rendelkezik. A tartós munkanélküliek száma a 8 általános iskolát végzettek köréből tevődik ki.

**1. sz. melléklet: 3.2.5., 3.2.6. sz. tábla**

c) közfoglalkoztatás

A közfoglalkoztatásba elsősorban a tartósan munkanélküliek, 8 általános iskolát végzettek és nyugdíj előtt állók kerülnek be, mindig figyelembe véve a rászorultság fokát.

**1. sz. melléklet: 3.2.9. sz. tábla**

d) a foglalkoztatáshoz való hozzáférés esélyének mobilitási, információs és egyéb tényezői (pl. közlekedés, potenciális munkalehetőségek, tervezett beruházások, lehetséges vállalkozási területek, helyben/térségben működő foglalkoztatási programok stb.)

Helyben a munkalehetőség nem nagyon megoldható. A vállalkozások egyszemélyesek, alkalmazottak nem nagyon vannak. A lakosság vidékre jár munkába a helyközi járatokkal, illetve a munkaadók által biztosított járatokkal.

**1. sz. melléklet: 3.2.10., 3.2.11. sz. tábla**

e) fiatalok foglalkoztatását és az oktatásból a munkaerőpiacra való átmenetet megkönnyítő programok a településen; képzéshez, továbbképzéshez való hozzáférésük

Helyben ilyen programok nincsenek, képzéshez, továbbképzéshez a Munkaügyi Központon keresztül juthatnak fiataljaink.

**1. sz. melléklet: 3.2.12., 3.2.13. sz. tábla**

f) munkaerő-piaci integrációt segítő szervezetek és szolgáltatások feltérképezése (pl. felnőttképzéshez és egyéb munkaerő-piaci szolgáltatásokhoz való hozzáférés, helyi foglalkoztatási programok)

Helyben ilyen programok nincsenek, képzéshez, továbbképzéshez a Munkaügyi Központon keresztül juthat a felnőtt lakosság.

**1. sz. melléklet: 3.2.14., 3.2.15. sz. tábla**

g) mélyszegénységben élők és romák települési önkormányzati saját fenntartású intézményekben történő foglalkoztatása:

Romák községünkben nem élnek, mélyszegénység községünkre nem jellemző.

**1. sz. melléklet: 3.2.16. sz. tábla**



h) hátrányos megkülönböztetés a foglalkoztatás területén

Településünkön nem jellemző

**1. sz. melléklet: 5.1.1. sz., 6.2.3. táblázat**

**3.3 Pénzbeli és természetbeni szociális ellátások, aktív korúak ellátása, munkanélküliséghez kapcsolódó támogatások**

**1.sz. melléklet: 3.3.1., 3.3.2., 3.3.3., 3.4.3.,4.1.2.,**

Az önkormányzat szociális rászorultság alapján az alábbi ellátásokat állapítja meg:

- Rendszeres szociális segély
- Aktív korúak ellátása
- Rendszeres gyermekvédelmi kedvezmény
- Lakásfenntartási támogatás
- Időkorúak járadéka
- Átmeneti segély

**3.4 Lakhatás, lakáshoz jutás, lakhatási szegregáció**

E fejezetben a lakhatáshoz kapcsolódó területet elemezzük, kiemelve a bérlakás-állományt, a szociális lakhatást, az egyéb lakáscélra nem használt lakáscélú ingatlanokat, feltárva a településen fellelhető elégtelen lakhatási körülményeket, veszélyeztetett lakhatási helyzeteket és hajléktalanságot, illetve a lakhatást segítő támogatásokat. E mellett részletezzük a lakhatásra vonatkozó egyéb jellemzőket, elsősorban a szolgáltatásokhoz való hozzáférést.

Rábasebes községben a lakhatási feltételek jók.

Rábasebes községben rendelkezésre áll a víz, szennyvíz, gáz, telefon, digi Tv, villany. Rábasebes község teljes mértékben közművesített.

**Lásd 1. sz. melléklet: 3.4.1., 3.4.2., 3.4.3., 3.5.1., 3.5.2. számú táblák**

a) bérlakás-állomány: **nincs**

b) szociális lakhatás: **nincs**

c) egyéb lakáscélra használt nem lakáscélú ingatlanok: **nincs**

e) lakhatást segítő támogatások: **A törvényben meghatározott rászorultság alapján lakásfenntartási támogatás**

f) eladósodottság: **nem jellemző**

g) lakhatás egyéb jellemzői: külterületeken és nem lakóövezetben elhelyezkedő lakások, minőségi közszolgáltatásokhoz, közműszolgáltatásokhoz, közösségi közlekedéshez való hozzáférés bemutatása:

**Községünkben külterületen nincsenek lakóházak, nincsenek külön lakóövezetek. A község lakossága belterületen, utcákban él, nincsenek elkülönített területek.**

**3.5 Telepek, szegregátumok helyzete:**

**Községünkben nincsenek telepek és szegregátumok.**

a) a telep/szegregátum mint lakókörnyezet jellemzői (kiterjedtsége, területi elhelyezkedése, megközelíthetősége, lakásállományának állapota, közműellátottsága, közszolgáltatásokhoz való hozzáférés lehetőségei, egyéb környezet-egészségügyi jellemzői stb.)

b) a telepen/szegregátumokban élők száma, társadalmi problémák szempontjából főbb jellemzői (pl. életkori megoszlás, foglalkoztatottsági helyzet, segélyezettek, hátrányos, halmozottan hátrányos helyzetű gyermekek aránya, stb.)

c) szegregációval veszélyeztetett területek, a lakosság területi átrendeződésének folyamatai

### **3.6 Egészségügyi és szociális szolgáltatásokhoz való hozzáférés:**

#### **1.sz. melléklet: 4.3.2. sz. táblázat**

a) az egészségügyi alapszolgáltatásokhoz, szakellátáshoz való hozzáférés:

**Egészségügyi alapszolgáltatásként a Rábasebes székhelyű házi orvos végzi a betegek ellátását. A lakosság egy része a szabad orvosválasztás lehetőségével élve a szanyi, illetve a szili házi orvoshoz jár.**

**Szakellátásra Csornára, illetve Győrbe kell utazni. Rábasebes községben működik falugondnoki szolgálat, az önkormányzatnak van falugondnoki busza, szükség szerint a betegeket elszállítja a szakrendelésekre, szűrő vizsgálatokra.**

b) prevenció és szűrőprogramokhoz (pl. népegészségügyi, koragyermekkori kötelező szűrésekhez) való hozzáférés

**Az éves tüdőszűrő vizsgálat helyben, szervezeten megoldott. A gyerekek kötelező szűréseire, védőoltásokra a védőnő figyel oda, a kötelező védőoltásokat minden gyermek megkapja, a szülőknek is gondja van rá.**

c) fejlesztő és rehabilitációs ellátáshoz való hozzáférés

**Fejlesztő ellátások ( pl. logopédus) az óvodán és iskolán belül megoldott. Felnőttek fejlesztő és rehabilitációs ellátására Csorna, Pápa és Győr városba kell utazni. Falugondnoki szolgálatunk működik és a falugondnoki busz szállítja a rászorulókat szükség esetén.**

d.) A közétkeztetésben az egészséges táplálkozás szempontjainak megjelenése:

**A közétkeztést biztosítók által közzétett heti étrend alapján úgy véljük, hogy az egészséges táplálkozást igyekeznek szem előtt tartani.**

e) sportprogramokhoz való hozzáférés:

**A községben nincsenek sportprogramok, sportolási lehetőség a Községi Házban van.**

f) személyes gondoskodást nyújtó szociális szolgáltatásokhoz való hozzáférés:

**Működik a községben házi segítségnyújtás, étkeztetés, falugondnoki szolgálat, jelző rendszeres házi segítségnyújtás. A feladatokat az Egyesített Szociális Központ Beled látja el.**

g) hátrányos megkülönböztetés, az egyenlő bánásmód követelményének megsértése a szolgáltatások nyújtásakor

**Az idősök körében végzett véleménykutatás azt mutatja, nem észleltek semmilyen hátrányos helyzetű megkülönböztetést.**

h) pozitív diszkrimináció (hátránykompenzáló juttatások, szolgáltatások) a szociális és az egészségügyi ellátórendszer keretein belül

**A pozitív megkülönböztetést sem érezték kirívónak.**

**1. sz. melléklet: 6.1.1., 6.3.1.**

### **3.7 Községi viszonyok, helyi közélet bemutatása**

a) községi élet színterei, fórumai

**A faluban szervezett község nem működik. Évente 2-3 alkalommal szerveznek programokat búcsú, falunap, nyári kajak túra utáni beszélgetés, eszem-iszom, tervezik a későbbiekre a disznótorost.**

b) községi együttélés jellemzői (pl. etnikai konfliktusok és kezelésük)

A község jó a faluban. Az emberek segítenek egymásnak, odafigyelnek egymásra.

c) helyi községi szolidaritás megnyilvánulásai (adományozás, önkéntes munka stb.)

**A falu lakossága szükség esetén összefog. A pár fiatal önkéntes véradó, szívesen vállalnak társadalmi munkát. A szomszédok odafigyelnek egymásra, mindenki ismer mindenkit, segítik egymást.**

**3.8 A roma nemzetiségi önkormányzat célcsoportokkal kapcsolatos esélyegyenlőségi tevékenysége, partnersége a települési önkormányzattal:**  
**Nincs roma nemzetiségi önkormányzat**

**3.9 Következtetések: problémák beazonosítása, fejlesztési lehetőségek meghatározása.**

A mélyszegénységben élők és a romák helyzete, esélyegyenlősége vizsgálata során településünkön	
beazonosított problémák	fejlesztési lehetőségek
Alacsony foglalkoztatási szint	közmunkaprogram keretében több munkanélküli alkalmazásának lehetősége

**4. A gyermekek helyzete, esélyegyenlősége, gyermekszegénység**

**4.1. A gyermekek helyzetének általános jellemzői (pl. gyermekek száma, aránya, életkori megoszlása, demográfiai trendek stb.)**

a) veszélyeztetett és védelembe vett, hátrányos helyzetű, illetve halmozottan hátrányos helyzetű gyermekek, valamint fogyatékossgal élő gyermekek száma és aránya, egészségügyi, szociális, lakhatási helyzete

**1. sz. melléklet: 1., 2., 3., 4.1.1., 4.1.2, 4.1.3., 4.1.4. számú tábla**

b) rendszeres gyermekvédelmi kedvezményben részesítettek száma: 1 fő

c) gyermek jogán járó helyi juttatásokban részesülők száma, aránya: 1 fő

d) kedvezményes iskolai étkeztetésben részesülők száma, aránya: 1 fő

e) magyar állampolgársággal nem rendelkező gyermekek száma, aránya: 0 fő

**4.2 Szegregált, telepszerű lakókörnyezetben élő gyermekek helyzete, esélyegyenlősége:**

Nincs szegregált telepszerű lakókörnyezet

**4.3 A hátrányos, illetve halmozottan hátrányos helyzetű, valamint fogyatékossgal élő gyermekek szolgáltatásokhoz való hozzáférése:**

a) védőnői ellátás jellemzői (pl. a védőnő által ellátott települések száma, egy védőnőre jutott ellátott, betöltetlen státuszok)

**A Szany központban alkalmazott védőnő látja el védőnői feladatokat.**

**1. sz. melléklet: 5.3.sz. táblázat**

b) gyermekorvosi ellátás jellemzői (pl. házi gyermekorvoshoz, gyermek szakorvosi ellátáshoz való hozzáférés, betöltetlen házi gyermekorvosi praxisok száma)

**A településen gyermekorvosi, szakorvosi ellátáshoz való hozzáférés nincs.**

**Gyermekorvosi és szakorvosi ellátásért Csorna, Győr, Pápa városba kell utazni. Szükség esetén falugondnoki busszal megoldott a beszállítás**

c) 0–7 éves korúak speciális (egészségügyi-szociális-oktatási) ellátási igényeire (pl. korai fejlesztésre, rehabilitációra) vonatkozó adatok: **Az óvónő, iskolapedagógus, védőnő, házi orvos egymás között konzultálva a szülő bevonásával küldi a gyereket az általuk legjobbnak ítélt intézménybe.**

d) gyermekjóléti alapellátás

**Működik** (Egyesített Szociális Központ Beled, helyi önkormányzat)

e) gyermekvédelem

**Működik** (Egyesített Szociális Központ Beled, helyi önkormányzat)

f) krízishelyzetben igénybe vehető szolgáltatások:

**A jellegétől függően, házi orvos, védőnő, tanár, óvónő, családsegítés, gyermekjóléti szolgálat, helyi önkormányzat.**

g) egészségfejlesztési, sport-, szabadidős és szünidős programokhoz való hozzáférés:

**Településen nincs.**

h) gyermekétkeztetés (intézményi, hétvégi, szünidei) ingyenes tankönyv: **Hétvégi, szünidei étkeztetés nincs, intézményben van étkeztetés, a rendszeres gyermekvédelmi kedvezményben részesülő tanuló ingyenes tankönyvet kap. Az önkormányzat minden tanévkezdéskor, karácsonyra és gyermeknapra ad támogatást a gyerekeknek.**

i) hátrányos megkülönböztetés, az egyenlő bánásmód követelményének megsértése a szolgáltatások nyújtásakor járási, önkormányzati adat, civil érdekképviselők észrevételei:

**Észrevétel nem érkezett, a megkérdezettek nem tapasztalták.**

j) pozitív diszkrimináció (hátránykompenzáló juttatások, szolgáltatások) az ellátórendszerek keretein belül.

**A megkérdezettek erre utaló jeleket nem észleltek, tájékoztatás, észrevétel nem érkezett.**

**4.4 A kiemelt figyelmet igénylő gyermekek/tanulók, valamint fogyatékossgal élő gyerekek közoktatási lehetőségei és esélyegyenlősége:**

**Nem működik a településen iskola, óvoda**

a) a hátrányos, illetve halmozottan hátrányos helyzetű, valamint sajátos nevelési igényű és beilleszkedési, tanulási, magatartási nehézséggel küzdő gyermekek/tanulók óvodai, iskolai ellátása:

b) a közneveléshez kapcsolódó kiegészítő szolgáltatások (pl. iskolára/óvodára jutó gyógypedagógusok, iskolapszichológusok száma stb.)

c) hátrányos megkülönböztetés és jogellenes elkülönítés az oktatás, képzés területén, az intézmények között és az egyes intézményeken belüli szegregációs

d) az intézmények között a tanulók iskolai eredményességében, az oktatás hatékonyságában mutatkozó eltérések

e) pozitív diszkrimináció (hátránykompenzáló juttatások, szolgáltatások)

**4.5 Következtetések: problémák beazonosítása, fejlesztési lehetőségek meghatározása.**

A gyerekek helyzete, esélyegyenlősége vizsgálata során településünkön	
beazonosított problémák	fejlesztési lehetőségek
hatékony jelzőrendszer kiépítése	Családsegítő és gyermekjóléti szolgálat, védőnő, óvónő, tanár, önkormányzati dolgozók még szélesebb körű bevonása

## 5. A nők helyzete, esélyegyenlősége

### 5.1 A nők gazdasági szerepe és esélyegyenlősége

a) foglalkoztatás és munkanélküliség a nők körében

**1. sz. melléklet: 2., 5.1.1. sz. táblázat**

b) nők részvétele foglalkoztatást segítő és képzési programokban

**1. sz. melléklet: 5.1.2. sz. táblázat**

c) alacsony iskolai végzettségű nők elhelyezkedési lehetőségei

**1. sz. melléklet: 5.1.4. sz. táblázat**

d) hátrányos megkülönböztetés a foglalkoztatás területén (pl. bérkülönbség)

**1. sz. táblázat: 5.1.3. sz. táblázat**

**5.2 A munkaerő-piaci és családi feladatok összeegyeztetését segítő szolgáltatások (pl. bölcsődei, családi napközi, óvodai férőhelyek, férőhelyhiány; közintézményekben rugalmas munkaidő, családbarát munkahelyi megoldások stb.)**

Településen nincs intézmény: a falugondnoki busz hordja a gyerekeket az intézményekbe. Helyben munkalehetőség nincs.

### 5.3 Családtervezés, anya- és gyermekgondozás területe

Ezt a fajta gondozást a védőnő végzi. (Eütv.:családtervezés, fogamzás előtti gondozás, genetikai tanácsadás, várandós, szoptató anya gondozása).

### 5.4 A nőket érő erőszak, családon belüli erőszak: Nincs tudomás az ilyen jellegű atrocitásról.

### 5.5 Krízishelyzetben igénybe vehető szolgáltatások (pl. anyaoththon, családok átmeneti otthona):

50 km-es körzeten belül ilyen nincs.

### 5.6 A nők szerepe a helyi közéletben

Lásd: 1. sz. melléklet: 5.6. sz. táblázat

### 5.7 A nőket helyi szinten fokozottan érintő társadalmi problémák és felszámolásukra irányuló kezdeményezések

A településen nem érzékelhető a nőket hátrányos megkülönböztetés, így nem jött létre annak felszámolására kezdeményezés.

### 5.8 Következtetések: problémák beazonosítása, fejlesztési lehetőségek meghatározása.

A nők helyzete, esélyegyenlősége vizsgálata során településünkön	
beazonosított problémák	fejlesztési lehetőségek
Rugalmas foglalkoztatási formák biztosítása a családi kötelezettségek ellátásnak érdekében	Vállalkozók, üzemek megkeresése ilyen céllal.

## 6. Az idősek helyzete, esélyegyenlősége

### 6.1 Az időskorú népesség főbb jellemzői (pl. száma, aránya, jövedelmi helyzete, demográfiai trendek stb.)

Lásd 1. sz. melléklet: 2. sz., 6.1.1., 6.2.2., 6.2.3. sz. tábla

### 6.2 Idősek munkaerő-piaci helyzete

a) idősek, nyugdíjasok foglalkoztatottsága: **nem jellemző**

b) tevékeny időskor (pl. élethosszig tartó tanulás, idősek, nyugdíjasok foglalkoztatásának lehetőségei a közintézményekben, foglalkoztatásukat támogató egyéb programok a településen): **nincs**

c) hátrányos megkülönböztetés a foglalkoztatás területén: **Nincs megkülönböztetés, mivel a megkérdezette nyilatkozata alapján nem kívánnak elhelyezkedni.**

### 6.3 A közszolgáltatásokhoz, közösségi közlekedéshez, információhoz és a közösségi élet gyakorlásához való hozzáférés

a) az idősek egészségügyi és szociális szolgáltatásokhoz való hozzáférése: **biztosított**

**1. sz. melléklet: 6.3.1. sz. tábla**

b) kulturális, közművelődési szolgáltatásokhoz való hozzáférés:

**1. sz. melléklet: 6.3.2.**

c) idősek informatikai jártassága:

**1.sz. melléklet: 6.3.4. sz. tábla**

**6.4 Az időseket, az életkorral járó sajátos igények kielégítését célzó programok a településen: nincsenek**

**6.5 Következtetések: problémák beazonosítása, fejlesztési lehetőségek meghatározása.**

Az idősek helyzete, esélyegyenlősége vizsgálata során településünkön

beazonosított problémák	fejlesztési lehetőségek
Tájékoztatás még szélesebb körben a településen működő időseket szolgáló lehetőségekről	önkormányzati dolgozók, háziorvos, betegápoló, családsegítő szolgálat

## 7. A fogyatékkal élők helyzete, esélyegyenlősége

### 7.1 A településen fogyatékkal élő személyek főbb jellemzői, sajátos problémái

#### 1. sz. melléklet: 7.1.1., 7.1.2., 7.1.3., 7.1.4., sz. tábla

a) fogyatékkal élők foglalkoztatásának lehetőségei, foglalkoztatottsága (pl. védett foglalkoztatás, közfoglalkoztatás):

**Községünkben tudomásunk szerint egy fő fogyatékkal élő személy él, aki öregségi nyugdíjban részesül, munkát nem vállal.**

b) hátrányos megkülönböztetés a foglalkoztatás területén: **Nem jellemző, nincs**

c) önálló életvitelt támogató helyi intézmények, szolgáltatások, programok: **nincsenek**

### 7.2 Fogyatékkal élő személyek pénzügyi és természetbeni ellátása, kedvezményei:

#### 1.sz. melléklet: 7.2.1. sz. tábla

7.3 A közszolgáltatásokhoz, közösségi közlekedéshez, információhoz és a közösségi élet gyakorlásához való hozzáférés lehetőségei, akadálymentesítés

a) települési önkormányzati tulajdonban lévő középületek akadálymentesítettsége: **akadálymentesítettek**

b) közszolgáltatásokhoz, kulturális és sportprogramokhoz való hozzáférés lehetőségei, fizikai, információs és kommunikációs akadálymentesítettség, lakóépületek, szolgáltató épületek akadálymentesítettsége: **egy része akadálymentesített, de zöme nem**

c) munkahelyek akadálymentesítettsége: **nincsenek munkahelyek**

d) közösségi közlekedés, járdák, parkok akadálymentesítettsége: **nem**

e) fogyatékos személyek számára rendelkezésre álló helyi szolgáltatások (pl. speciális közlekedési megoldások, fogyatékosok nappali intézménye, stb.) **nincs**

f) pozitív diszkrimináció (hátránykompenzáló juttatások, szolgáltatások): **nincs**

### 7.4 Következtetések: problémák beazonosítása, fejlesztési lehetőségek meghatározása

A fogyatékkal élők helyzete, esélyegyenlősége vizsgálata során településünkön	
beazonosított problémák	fejlesztési lehetőségek

Fogyatékkal élő emberek az ügyeiket intézése	Polgármesteri Hivatal

## 8. Helyi partnerség, lakossági önszerveződések, civil szervezetek és for-profit szereplők társadalmi felelősségvállalása

Rábasebes községben egy civil szervezet működik az Önkéntes Tűzoltó Egyesület.

a) a 3–7. pontban szereplő területeket érintő civil, egyházi szolgáltató és érdekvédelmi szervezetek, önszerveződések feltérképezése (pl. közfeladatot ellátó szervezetek száma közfeladatonként bemutatva, önkéntesek száma, partnerségi megállapodások száma stb.)

b) önkormányzati, nemzetiségi önkormányzati, egyházi és civil szektor közötti partnerség bemutatása  
**A község igyekszik megmozgatni a község lakosságát a közös rendezvények alkalmával. A községben van Önkéntes Tűzoltó Egyesület, mely biztonságérzetet ad a lakosságnak. Tűz esetén a tűzoltást segítik, katasztrófa-védelemhez hozzájárulnak.**

c) önkormányzatok közötti, illetve térségi, területi társulásokkal való partnerség  
**Kapcsolatunk a társ önkormányzatokkal, területi társulásokkal jó, mindent megteszünk a jó kapcsolat megtartása érdekében.**

d) a nemzetiségi önkormányzatok célcsoportokkal kapcsolatos esélyegyenlőségi tevékenysége: nincs

c) civil szervezetek célcsoportokkal kapcsolatos esélyegyenlőségi tevékenysége:  
**Segíteni a munkájukat mind anyagilag, mind természetben.**

f) for-profit szereplők részvétele a helyi esélyegyenlőségi feladatok ellátásában.

## 9. A helyi esélyegyenlőségi program nyilvánossága

a) a helyzetelemzésben meghatározott esélyegyenlőségi problémák kapcsán érintett nemzetiségi önkormányzatok, egyéb partnerek (állami vagy önkormányzati intézmények, egyházak, civil szervezetek, stb.) bevonásának eszközei és eljárásai a helyi esélyegyenlőségi program elkészítésének folyamatába

**Rábasebes község Önkormányzata a Települési Esélyegyenlőségi Program elfogadását megelőzően konzultáció és véleményformálás lehetőségét minden, a megvalósításba bevont szakmai és társadalmi partner számára biztosítja.**

**Annak érdekében, hogy a Települési Esélyegyenlőségi Program megvalósítása hatékony, a tervezett intézkedések hosszú távú érvényesülése, fenntartható fejlődése biztosított legyen, Rábasebes Község Önkormányzata egy esélyegyenlőségi felelőst bíz meg.**

**Az Intézkedési tervben és mellékletében megjelenített tevékenységek részletes tartalmi kidolgozása, a megvalósítandó tevékenységek tervezése az adott szakterület képviselőinek aktív részvételével valósul meg.**

**A felelős feladata, hogy a szakterület képviselőivel együtt kidolgozzák az egyes feladatok végrehajtásának pontos menetét, valamint ellenőrizzék azok megvalósulását.**

**A Települési Esélyegyenlőségi Programban foglaltak megvalósulásának nyomon követését az évente elvégzett felülvizsgálat biztosítja.**

**A felülvizsgálatot a felelős végzi el, minden évben beszámol egy nyílt képviselő-testületi ülésen a tervben foglaltak megvalósulásáról. Az ülésre külön meghívót kapnak: a helyi civil szervezet, vállalkozók. A**



hozzászólások kiegészítésével elkészült éves beszámolót a testület elfogadja, majd a helyben szokásos módon nyilvánosságra hozza.

A program felülvizsgálatára 2 év múlva kerül sor, amikor az indikátor teljesítésének bemutatásához adatfelvétel is történik.

A Települési Esélyegyenlőségi Program számára minél szélesebb nyilvánosság szükséges. Az esélyegyenlőségi intézkedések hatékony megvalósulása, a támogató szakmai és társadalmi környezet kialakításának érdekében Rábasebes Község Önkormányzata a Programot közzéteszi, az egyes intézkedés várható és elért eredményeiről a lakosságot tájékoztatja, illetve évente nyílt testületi ülést tart. A polgároknak lehetőséget kell biztosítani, hogy a tervvel kapcsolatban véleményt nyilváníthassanak, hozzászólhassanak, kérdezhessenek.

b) az a) pont szerinti szervezetek és a lakosság végrehajtással kapcsolatos észrevételeinek visszacsatolását szolgáló eszközök bemutatása:

- A terv elfogadása előtt egy héttel a program a település hirdetőtábláján elérhető.
- A nyílt testületi ülésen az intézkedési terv kiegészítésére, módosítására sor kerül.
- Az elfogadott végleges program a település hirdetőtábláján megtekinthető.
- Az éves beszámoló előterjesztése hirdetőtáblán kerül kifüggesztésre, a nyilvános ülést megelőzően egy héttel.
- Hozzászólások, kiegészítések, vélemények figyelembe vétele, csatolása az előterjesztéshez.
- Az elfogadott beszámoló mindenki számára megtekinthető Rábasebes község hirdetőtábláján.

## Helyi Esélyegyenlőségi Program Intézkedési Terve (HEP IT)

### 1. A HEP IT részletei

A helyzetelemzés megállapításainak összegzése

Célcsoport	Következtetések	
	problémák beazonosítása rövid megnevezéssel	fejlesztési lehetőségek meghatározása rövid címmel
Romák és/vagy mélyszegénységben élők	Közfoglalkoztatás magasabb számú megszervezése	Munkaügyi Központ bevonása
Gyermekek	Szülők figyelem felhívása lehetőségeikre	Polgármesteri Hivatal, iskola, óvoda, orvos, védőnő
Idősek	Idős emberek egészség megőrzése, biztonságuk támogatása, szociális ellátás biztosítása	Polgármesteri Hivatal, orvos, Egyesített Szociális Központ
Nők	Nők esélyegyenlősége, női munkavállalás támogatása	Munkaügyi Központ, Polgármesteri Hivatal, munkaadók
Fogyatékkal élők	Település intézményeinek, útjainak, járdáinak, buszmegálló akadálymentesítése, egyenlő eséllyel intézhessék ügyeiket	Polgármesteri Hivatal

A beavatkozások megvalósítói

Célcsoport	Következtetésben megjelölt beavatkozási terület, mint intézkedés címe, megnevezése	Az intézkedésbe bevont aktorok és partnerek – kiemelve a felelőst
Romák és/vagy mélyszegénységben élők	Foglalkoztatás, közfoglalkoztatás	Önkormányzat, Munkaügyi Központ, munkahelyek megszólítása
Gyermekek	óvoda, iskola biztosítása, egészségügyi ellátás, anyagi körülmények segítése	Iskola, óvoda, védőnő, orvos, családsegítő és gyerekjóléti szolgálat, önkormányzat
Idősek	házigondozás, szociális étkeztetés, orvosi ellátás, tájékoztatás,	Önkormányzat, szociális gondozó, orvos
Nők	munkalehetőség biztosítása család ellátása mellett, részvétel biztosítása a közéletben	Önkormányzat, családsegítő és gyerekjóléti szolgálat
Fogyatékkal élők	Lehetőség biztosítása, elősegítése az ügyeik intézésében.	Önkormányzat

### Jövőképünk

Olyan településen kívánunk élni, ahol a romák beilleszkednek a lakosság körébe, ha lesz betelepülés. Fontos számunkra, hogy a mélyszegénységben élők segítséggel felzárkózzanak, kijussanak a mélyszegénységből, tájékoztatást adunk lehetőségeikről, segítünk munkahelyet találni. Kiemelt területnek tartjuk a gyerekek megfelelő anyagi körülményeinek segítségét, óvodáztatás, iskoláztatás, sportolás, orvosi ellátás, védőnői segítség biztosítását. Folyamatosan odafigyelünk az idősek mentális gondozására, a házi segítségnyújtás, étkezés, szociális gondozás, jelzőrendszeres házi segítségnyújtás lehetőségeinek tájékoztatásáról, orvosi ellátásukra. Elengedhetetlennek tartjuk a nők esetén az erőszak ne forduljon elő a családban, a családelátáshoz igazodó munkarend biztosítását, folyamatos tájékoztatás, figyelmeztetés lehetőségeikre. Különös figyelmet fordítunk a fogyatékkal élők ügyeinek gördülékeny intézésében a Polgármesteri Hivatalban, folyamatosan felhívni figyelmüket lehetőségeikre, orvosi, egészségügyi, szociális ellátások terén.

### Az intézkedési területek részletes kifejtése

Intézkedés címe:	Önkormányzat tervezésében
Feltárt probléma (kiinduló értékekkel)	Munkalehetőség biztosítása: közfoglalkoztatás megszervezése
Célok - Általános megfogalmazás és rövid-, közép- és hosszútávú időegységekre bontásban	Közfoglalkoztatás folyamatos biztosítása az időszak igényének létszámában

Tevékenységek (a beavatkozás tartalma) pontokba szedve	Munkanélküliek, segélyben részesülők felkutatása, regisztráltatása a munkaügyben, anyagi feltételek biztosítása az önkormányzat részéről, munkaszerződések megkötése
Résztevők és felelős	Munkanélküliek, Önkormányzat
Partnerek	Munkaügyi Központ
Határidő(k) pontokba szedve	2013. október 1. munkanélküliek feltérképezése, 2013. november 1. közfoglalkoztatás beindítása, 2014. január 1. Lehető legtöbb munkanélküli bevonása a közfoglalkoztatásba.
Eredményességi mutatók és annak dokumentáltsága, forrása (rövid, közép és hosszútávon), valamint fenntarthatósága	Határidőben megjelöltek alapján a közfoglalkoztatás működtetése.
Kockázatok és csökkentésük eszközei	Munkaügyi Központ nem kap keretet központilag, az önkormányzat anyagi forrása nem teszi lehetővé az önrész biztosítását.
Szükséges erőforrások	Munkaügyi Központ által biztosított keret, önkormányzati önrész biztosítása.

## 2. Összegző táblázat - A Helyi Esélyegyenlőségi Program Intézkedési Terve (HEP IT)

3. melléklet a 2/2012. (VI. 5.) EMMI rendelethez

	A	B	C	D	E	F	G	H	I	J
Intézkedés sorszáma	Az intézkedés címe, megnevezése	A helyzetlelemzés következtetésébe a feltárt esélyegyenlőségi probléma megnevezése	Az intézkedéssel elérni kívánt cél	A célkitűzés összhangja egyéb stratégiai dokumentumokkal	Az intézkedés tartalma	Az intézkedés felelőse	Az intézkedés megvalósításának határideje	Az intézkedés eredményességét mérő indikátor(ok)	Az intézkedés megvalósításához szükséges erőforrások (humán, pénzügyi, technikai)	Az intézkedés eredményeinek fenntarthatósága
I. A mélyszegénységben élők és a romák esélyegyenlősége										
1	Az álláskeresőknél a munkakörük megnevezése	Közvetlen munkakörük megnevezése	Az intézkedéssel elérni kívánt cél	A célkitűzés összhangja egyéb stratégiai dokumentumokkal	Az intézkedés tartalma	Az intézkedés felelőse	Az intézkedés megvalósításának határideje	Az intézkedés eredményességét mérő indikátor(ok)	Az intézkedés megvalósításához szükséges erőforrások (humán, pénzügyi, technikai)	Az intézkedés eredményeinek fenntarthatósága
II. A gyermekek esélyegyenlősége										
1	A gyermekek ellátása	Kevés szabadidős tevékenység	A gyermekek napközbeni ellátása körben biztosított legyen, szabadidős programok biztosítása.	közokt. int. terv, ÖMIP	Irányelv a gyermekek esélyegyenlősége érdekében	polgármester	2014. július 31.	A felmérésben részt vevők száma.	humán erőforrás: kérdőíve összeállítása, kiküldése, begyűjtése, feldolgozása, értékelése, intézkedési terv megfogalmazás	igényektől függő

2																			a, testületi döntés, ha nincs igény, nincs további feladat, pozitív döntés esetén a feltételek biztosítása.
3																			
...																			
III. A nők esélyegyenlősége																			
1	Női munkavállalás támogatása	A GYES-ről visszaterő anyáknak és ellátójukat ellátó anyáknak nincs lehetősége rugalmas munkaidőben munkaidőben visszatérni munkaerő piacra	A nők családi feladatainak ellátásához igazodó rugalmas munkaidőben dolgozás	Az idősek egészségre	Egészségfejlesztési terv, helyi szociális rendelet	Az idősek életminőségének javítása.	Az idősek életminőségének javítása.	Az idősek egészségre	Egészségfejlesztési terv, helyi szociális rendelet	Az idősek életminőségének javítása.	Az idősek egészségre	Az idősek életminőségének javítása.	Az idősek egészségre	Egészségfejlesztési terv, helyi szociális rendelet	Az idősek életminőségének javítása.	Az idősek egészségre	Egészségfejlesztési terv, helyi szociális rendelet	Az idősek életminőségének javítása.	Az idősek egészségre
2																			
3																			
...																			
IV. Az idősek esélyegyenlősége																			
1	A szoruló emberek megkeresése.	Idősek tájékoztatása lehetőségeikről.	Az idősek életminőségének javítása.	Az idősek egészségre	Egészségfejlesztési terv, helyi szociális rendelet	Az idősek életminőségének javítása.	Az idősek egészségre	Az idősek életminőségének javítása.	Az idősek egészségre	Egészségfejlesztési terv, helyi szociális rendelet	Az idősek életminőségének javítása.	Az idősek egészségre	Az idősek életminőségének javítása.	Az idősek egészségre	Egészségfejlesztési terv, helyi szociális rendelet	Az idősek életminőségének javítása.	Az idősek egészségre	Az idősek életminőségének javítása.	Az idősek egészségre
2																			
3																			
...																			
V. A szociális szolgáltatások fejlesztése																			
1	A szociális szolgáltatások fejlesztése	A szociális szolgáltatások fejlesztése	A szociális szolgáltatások fejlesztése	A szociális szolgáltatások fejlesztése	A szociális szolgáltatások fejlesztése	A szociális szolgáltatások fejlesztése	A szociális szolgáltatások fejlesztése	A szociális szolgáltatások fejlesztése	A szociális szolgáltatások fejlesztése	A szociális szolgáltatások fejlesztése	A szociális szolgáltatások fejlesztése	A szociális szolgáltatások fejlesztése	A szociális szolgáltatások fejlesztése	A szociális szolgáltatások fejlesztése	A szociális szolgáltatások fejlesztése	A szociális szolgáltatások fejlesztése	A szociális szolgáltatások fejlesztése	A szociális szolgáltatások fejlesztése	A szociális szolgáltatások fejlesztése
2																			
3																			
...																			

...																		
V. A fogvatékkal élők esélyegyenlősége																		
1	Biztosítani, hogy a fogvatékkal élő emberek ügyeiket tudják intézni.	Nem intézhető egyenlő eséllyel a fogvatékkal élő polgárok az ügyeiket.	Az önálló életvitel feltételeinek biztosítása az állampolgárok számára.	Település fejlesztő program	A különböző fogvatékosági típusoknak megfelelően a Hivatalban legalább egy iroda használatának biztosítása, mozgáskorlátozott mosdó biztosítása.	polgármester	2016. június 30.	Az egyes fogvatékosági típusok száma, akiknek a hivatal elérhető.	Humán erőforrás: tervezés, együttműködés az egyes fogvatékosági egységekkel, az igények pontos felmérése	fenntartása folyamatos								
2																		
3																		
...																		

### 3. Megvalósítás

#### A megvalósítás előkészítése

Önkormányzatunk az általa fenntartott intézmények vezetői számára feladatul adja és ellenőrzi, a településen működő nem önkormányzati fenntartású intézmények vezetőit pedig partneri viszony során kéri, hogy a Helyi Esélyegyenlőségi Programot valósítsák meg, illetve támogassák.

Önkormányzatunk azt is kéri intézményeitől és partnereitől, hogy vizsgálják meg, és a program elfogadását követően biztosítsák, hogy az intézményük működését érintő, és az esélyegyenlőség szempontjából fontos egyéb közszolgáltatásokat meghatározó stratégiai dokumentumokba és iránymutatásokba épüljenek be és érvényesüljenek az egyenlő bánásmódra és esélyegyenlőségre vonatkozó azon kötelezettségek, melyek az önkormányzat Helyi Esélyegyenlőségi Programjában részletes leírásra kerültek.

Önkormányzatunk elvárja, hogy intézményei a Helyi Esélyegyenlőségi Program Intézkedési Tervében szereplő vállalásokról, az őket érintő konkrét feladatokról intézményi szintű akcióterveket és évente cselekvési ütemterveket készítsenek.

Önkormányzatunk a HEP kidolgozására és megvalósítására, továbbá értékelésére, ellenőrzésére és az ennek során nyert információk visszacsatolására, valamint a programba történő beépítésének garantálására Helyi Esélyegyenlőségi Programért Felelős Fórumot hoz létre és működtet.

A fentiekkel kívánjuk biztosítani, hogy az HEP IT-ben vállalt feladatok településünkön maradéktalanul megvalósuljanak.

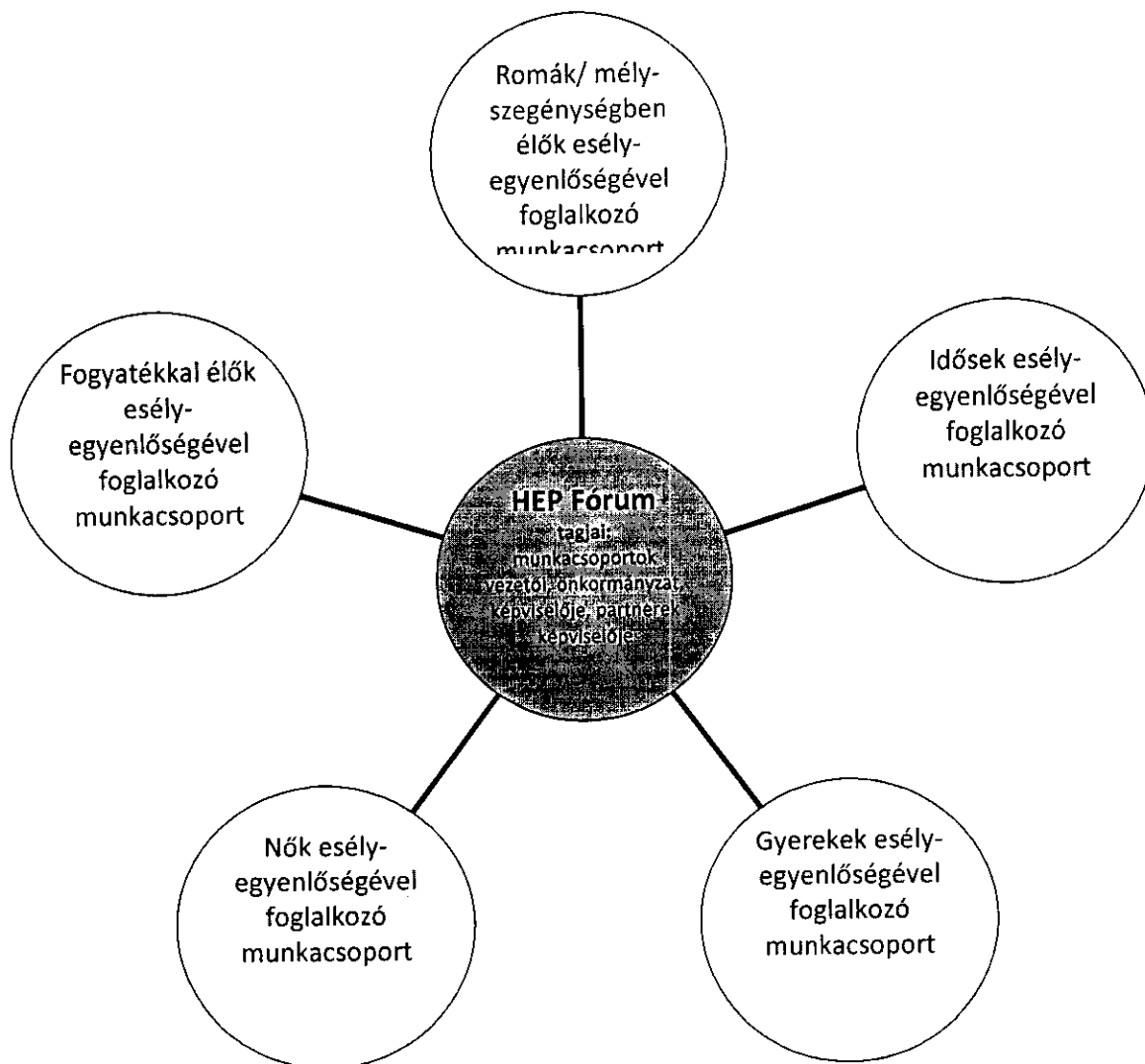
#### A megvalósítás folyamata

A Helyi Esélyegyenlőségi Programban foglaltak végrehajtásának ellenőrzése érdekében HEP Fórumot hozunk létre.

A HEP Fórum feladatai:

- az HEP IT megvalósulásának figyelemmel kísérése, a kötelezettségek teljesítésének nyomon követése, dokumentálása, és mindezekről a település képviselő-testületének rendszeres tájékoztatása,
- annak figyelemmel kísérése, hogy a megelőző időszakban végrehajtott intézkedések elősegítették-e a kitűzött célok megvalósulását, és az ezen tapasztalatok alapján esetleges új beavatkozások meghatározása
- a HEP IT-ben lefektetett célok megvalósulásához szükséges beavatkozások évenkénti felülvizsgálata, a HEP IT aktualizálása,
- az esetleges változások beépítése a HEP IT-be, a módosított HEP IT előkészítése képviselő-testületi döntésre
- az esélyegyenlőséggel összefüggő problémák megvitatása
- a HEP IT és az elért eredmények nyilvánosság elé tárása, kommunikálása

Az esélyegyenlőség fókuszban lévő célcsoportjaihoz és/vagy kiemelt problématerületekre a terület aktorainak részvételével tematikus munkacsoportokat alakítunk az adott területen kitűzött célok megvalósítása érdekében. A munkacsoportok vezetői egyben tagjai az Esélyegyenlőségi Fórumnak is, a munkacsoportok rendszeresen (minimum évente) beszámolnak munkájukról az Esélyegyenlőségi Fórum számára. A munkacsoportok éves munkatervvel rendelkeznek.



A HEP Fórum működése:

A Fórum legalább évente, de szükség esetén ennél gyakrabban ülésezik.

A Fórum működését megfelelően dokumentálja, üléseiről jegyzőkönyv készül.

A Fórum javaslatot tesz az HEP IT megvalósulásáról készített beszámoló elfogadására, vagy átdolgoztatására, valamint szükség szerinti módosítására.

A HEP Fórum egy-egy beavatkozási terület végrehajtására felelőst jelölhet ki tagjai közül, illetve újabb munkacsoportokat hozhat létre.



## Monitoring és visszacsatolás

A Helyi Esélyegyenlőségi Program megvalósulását, végrehajtását a HEP Fórum ellenőrzi, és javaslatot készít a HEP szükség szerinti aktualizálására az egyes beavatkozási területek felelőseinek, illetve a létrehozott munkacsoportok beszámolóinak alapján.

## Nyilvánosság

A program elfogadását megelőzően, a véleménynyilvánítás lehetőségének biztosítása érdekében nyilvános fórumot hívunk össze.

A véleményformálás lehetőségét biztosítja az Helyi Esélyegyenlőségi Program nyilvánosságra hozatala is, valamint a megvalósítás folyamatát koordináló HEP Fórum első ülésének mihamarabbi összehívása.

A nyilvánosság folyamatos biztosítására legalább évente tájékoztatjuk a program megvalósításában elért eredményekről, a monitoring eredményeiről a település döntéshozóit, tisztségviselőit, az intézményeket és az együttműködő szakmai és társadalmi partnerek képviselőit.

A HEP Fórum által végzett éves monitoring vizsgálatok eredményeit nyilvánosságra hozzuk a személyes adatok védelmének biztosítása mellett. A nyilvánosság biztosítására az önkormányzat honlapja, a helyi média áll rendelkezésre. Az eredményekre felhívjuk a figyelmet az önkormányzat és intézményeinek különböző rendezvényein, beépítjük kiadványainkba, a tolerancia, a befogadás, a hátrányos helyzetűek támogatásának fontosságát igyekszünk megértetni a lakossággal, a támogató szakmai és társadalmi környezet kialakítása érdekében.

## Kötelezettségek és felelősség

Az esélyegyenlőséggel összefüggő feladatokért az alábbi személyek/csoportok felelősek:

- A Helyi Esélyegyenlőségi Program végrehajtásáért az önkormányzat részéről ..... felel.:
- Az ő feladata és felelőssége a HEP Fórum létrejöttének szervezése, működésének sokoldalú támogatása, az önkormányzat és a HEP Fórum közötti kapcsolat biztosítása.
  - Folyamatosan együttműködik a HEP Fórum vezetőjével.
  - Felelősségi körébe tartozó, az alábbiakban felsorolt tevékenységeit a HEP Fórum vagy annak valamely munkacsoportjának bevonásával és támogatásával végzi. Így
    - o Felel azért, hogy a település minden lakója és az érintett szakmai és társadalmi partnerek számára elérhető legyen a Helyi Esélyegyenlőségi Program.
    - o Figyelemmel kíséri azt, hogy az önkormányzat döntéshozói, tisztségviselői és intézményeinek dolgozói megismerik és követik a HEP-ben foglaltakat.
    - o Támogatnia kell, hogy az önkormányzat, illetve intézményeinek vezetői minden ponton megkapják a szükséges felkészítést és segítséget a HEP végrehajtásához.
    - o Kötelessége az egyenlő bánásmód elvét sértő esetekben meg tennie a szükséges lépéseket, vizsgálatot kezdeményezni, és a jogsértés következményeinek elhárításáról intézkedni

A HEP Fórum vezetőjének feladata és felelőssége:

- a HEP IT megvalósításának koordinálása (a HEP IT-ben érintett felek tevékenységének összehangolása, instruálása),
- a HEP IT végrehajtásának nyomon követése,
- az esélyegyenlőség sérülésére vonatkozó esetleges panaszok kivizsgálása az önkormányzat felelőssével közösen
- a HEP Fórum összehívása és működtetése.

A település vezetése, az önkormányzat tisztségviselői és a települési intézmények vezetői

- felelősek azért, hogy ismerjék az egyenlő bánásmódra és esélyegyenlőségre vonatkozó jogi előírásokat, biztosítsák a diszkriminációmentes intézményi szolgáltatásokat, a befogadó és toleráns légkört, és megragadjanak minden alkalmat, hogy az esélyegyenlőséggel kapcsolatos ismereteiket bővítő képzésen, egyéb programon részt vegyenek.
- Felelősségük továbbá, hogy ismerjék a HEP IT-ben foglaltakat és közreműködjenek annak megvalósításában.
- Az esélyegyenlőség sérülése esetén hivatalosan jelezzék azt a HEP IT kijelölt irányítóinak.
- Az önkormányzati intézmények vezetői intézményi akciótervben gondoskodjanak az Esélyegyenlőségi Programban foglaltaknak az intézményükben történő maradéktalan érvényesüléséről.

Minden, az önkormányzattal és annak intézményeivel szerződéses viszonyban álló, számukra szolgáltatást nyújtó fél felelőssége, hogy megismerje a HEP IT-t, magára nézve kötelezőként kövesse azt, és megfeleljen az elvárásainak, amelyre vonatkozó passzust a jövőben bele kell foglalni a szerződésbe. Szükséges továbbá, hogy a jogszabály által előírt feladat-megosztás, együttműködési kötelezettség alapján a települési önkormányzattal kapcsolatban álló szereplők ismerjék a HEP-ot, annak megvalósításában aktív szerepet vállaljanak. (Ld. pl. a köznevelési intézmények fenntartása és működtetése.)

## Érvényesülés, módosítás

Amennyiben a kétévente előírt – de ennél gyakrabban, pl. évente is elvégezhető - felülvizsgálat során kiderül, hogy a HEP IT-ben vállalt célokat nem sikerül teljesíteni, a HEP Fórum 30 napon belül jelentést kér a beavatkozási terület felelősétől, amelyben bemutatja az indikátorok teljesülése elmaradásának okait, és a beavatkozási tevékenységek korrekciójára, kiegészítésére vonatkozó intézkedési tervjavaslatát annak érdekében, hogy a célok teljesíthetők legyenek. A HEP Fórum a beszámolót a benyújtástól számított 30 napon belül megtárgyalja és javaslatot tesz az önkormányzat képviselőtestületének a szükséges intézkedésekre.

A program szándékos mulasztásból fakadó nem teljesülése esetén az HEP IT végrehajtásáért felelős személy intézkedik a felelős(ök) meghatározásáról, és – szükség esetén – felelősségre vonásáról.

Az egyenlő bánásmód elvét sértő esetekben az HEP IT végrehajtásáért felelős személy megteszi a szükséges lépéseket, vizsgálatot kezdeményez, és intézkedik a jogsértés következményeinek elhárításáról.

Az HEP IT-t mindenképp módosítani szükséges, ha megállapításaiban lényeges változás következik be, illetve amennyiben a tervezett beavatkozások nem elegendő módon járulnak hozzá a kitűzött célok megvalósításához.

#### 4. Elfogadás módja és dátuma


I. A **Rábasebes Község Helyi Esélyegyenlőségi Programjának** szakmai és társadalmi vitája megtörtént. Az itt született észrevételeket a megvitatást követően a HEP Intézkedési Tervébe beépítettük.

III. Ezt követően **Rábasebes Község Képviselő-testülete a Helyi Esélyegyenlőségi Programot** (melynek része az Intézkedési Terv) megvitatta és 28./2013.(VI.27.) számú határozatával elfogadta.

Mellékletek:

1.sz.melléklet: HEP Program elkészítését segítő táblázatok

Dátum: Rábasebes, 2013. június 28.


  
aláírás  
polgármester

  
aláírás  
jegyző

A **Rábasebes Önkormányzat** Helyi Esélyegyenlőségi Programjának partnerei ismerik a Helyi Esélyegyenlőségi Programot, és annak megvalósításában tevékenyen részt kívánnak venni.

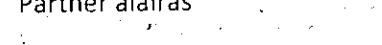
Dátum: 2013, június 28.

Partner aláírás

  
Budainé Lelkes Bernadett  
Egyesített Szoc. Közp. Beled  
családsegítő


Dátum: 2013. június 28.

Partner aláírás

  
Kissné Potyondi Judit  
védőnő

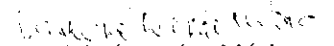
Dátum: 2013. június 28.

Partner aláírása

  
Pető Antalné  
szociális gondozó

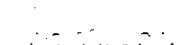
Dátum: 2013. június 28.

Partner aláírása

  
Vaskóné Kovács Mária  
Rábasebes Község Önk. képvis.

Dátum: 2013. június 28.

Partner aláírás

  
Szórádi Sándor  
falugondnok

## HEP elkészítési jegyzék<sup>2</sup>

NÉV <sup>3</sup>	HEP részei <sup>4</sup>										Alírási <sup>5</sup>	
	1	2	3	4	5	6	7	8	9	10		
Budainé Leikes Bernadett Egysített Szociális Központ Beled	RÉTE	RÉTE	RÉTE	RÉTE	RÉTE	RÉTE	RÉTE	RÉTE	RÉTE	RÉTE		
Vaskóné Kovács Mária képviselő	RÉTE	RÉTE	RÉTE	RÉTE	RÉTE	RÉTE	RÉTE	RÉTE	RÉTE	RÉTE		
Kissné Potyondi Judit védőnő	RÉTE	RÉTE	RÉTE	RÉTE	RÉTE	RÉTE	RÉTE	RÉTE	RÉTE	RÉTE		
Pető Antalné	RÉTE	RÉTE	RÉTE	RÉTE	RÉTE	RÉTE	RÉTE	RÉTE	RÉTE	RÉTE		
Szórádi Sándor falugondnok	RÉTE	RÉTE	RÉTE	RÉTE	RÉTE	RÉTE	RÉTE	RÉTE	RÉTE	RÉTE		

<sup>2</sup> Ez a jegyzék – mint a HEP melléklete – szakmailag is bizonyítja, hogy a HEP széleskörű egyetértéssel és közös munkán alapul, és nem kizárólagosan egy „partneri aláírással” igazolt dokumentum

<sup>3</sup> A jegyzék soronként jelöli a HEP elkészítési folyamatban résztvevő személyeket, intézményeket, partnereket.

<sup>4</sup> A jegyzék oszlopaiba kerülnek a HEP egyes tartalmi részei, ahol az adott betű jelölésével jelezni lehet, hogy az adott személy, intézmény, partner az elkészítésben részt vett, észrevételezett, támogatta, ellenzte.

**R= részt vett, É= észrevételezte, T=támogatta, E= ellenzte.**

<sup>5</sup> Az adott partner aláírásával hitelesíti a sorban jelölt részvételét a HEP elkészítési folyamatban.

	RÉTE	RÉTE	RÉTE	RÉTE	RÉTE	RÉTE	RÉTE	RÉTE	RÉTE	RÉTE	RÉTE	
	RÉTE	RÉTE	RÉTE	RÉTE	RÉTE	RÉTE	RÉTE	RÉTE	RÉTE	RÉTE	RÉTE	

Rábasebes Község Önkormányzat Képviselő-testülete  
9327 Rábasebes, Széchenyi u. 2. Tel.:96/287-100

### **Jegyzőkönyvi - kivonat**

Készült Rábasebes Község Képviselő-testületének 2013. június 27-én 15.00 órakor megtartott nyilvános ülésén készült jegyzőkönyvből.

#### **2. Napirendi pont:**

Helyi Esélyegyenlőségi Program jóváhagyása.

Előadó: Horváth Istvánné tervkészítő

A döntéshozatalban résztvevők száma 3 fő.

A napirenddel kapcsolatosan a képviselő-testület 3 igen, 0 nem szavazattal tartózkodás nélkül meghozta az alábbi határozatot:

#### **28/2013. (VI. 27.) sz. Határozat**

Rábasebes Község Képviselő-testülete Rábasebes Helyi Esélyegyenlőségi Programját a jegyzőkönyv melléklete szerinti tartalommal jóváhagyja.

Felelős: Mizser Edit polgármester

Határidő: azonnal

K.m.f.

Mizser Edit sk.  
polgármester

Pető Attila sk.  
jegyző

A kivonat hitelével:

Rábasebes, 2013. június 28.

Pető Attila  
jegyző

## Helyi esélyegyenlőségi program (HEP) - Eltérések listája

### Település neve:

TKKI Igazgatóság (csak település):

HEP előterjesztése (képviselő testület elé):

HEP-et készítette (1):

HEP-et készítette (2):

HEP-et készítette (3):

A változások listáját kitöltötte:

Változások lista kitöltésének dátuma:

Nyilatkozat:

A képviselő testület által elfogadott helyi esélyegyenlőségi program és a Türr István Képző és Kutató Intézet által szervezett képzés befejezését követően benyújtott HEP között tartalmi eltérés nincs.

Rábasebes

SZOMBATHELYI IGAZGATÓSÁG

2013. június 27.

Horváth Istvánné

Horváth Istvánné

2013. július 18.

Hivatalos képviselő neve:

Mizser Edit polgármester

Hivatalos képviselő aláírása:

P.h

Rábasebes Község Önkormányzat Képviselő-testülete  
9327 Rábasebes, Széchenyi u. 2. Tel.:96/287-100

### **Jegyzőkönyvi - kivonat**

Készült Rábasebes Község Képviselő-testületének 2015. november 12-én 14.30 órakor az Önkormányzati hivatalban megtartott nyilvános üléséről felvett jegyzőkönyvéből.

#### **4. Napirendi pont:**

Helyi Esélyegyenlőségi Program felülvizsgálata

Előadó: Mizser Edit polgármester

A döntéshozatalban résztvevők száma 3 fő.

A napirenddel kapcsolatosan a képviselő-testület 3 igen, 0 nem szavazattal, tartózkodás nélkül meghozta az alábbi határozatot:

#### **33/2015. (XI.12.) sz. Határozat**

1./ Rábasebes Község Képviselő-testülete az egyenlő bánásmódról és az esélyegyenlőség előmozdításáról szóló 2003. évi CXXV. törvény 31. § (4) bekezdése alapján a 2013. június 27-én, 28/2013.(VI.27.) számú határozattal elfogadott Helyi Esélyegyenlőségi Programot áttekintette és felülvizsgálatát nem tartja szükségesnek.

2./ Képviselő-testület felhatalmazza a polgármestert az 1.) pontban meghatározott nyilatkozat megtételére.

Határidő: azonnal

Felelős: Mizser Edit polgármester

K.m.f.

Mizser Edit sk.  
polgármester

Pető Attila sk.  
jegyző

A kivonat hitelül:

Rábasebes, 2015. november 19.

Pető Attila  
jegyző